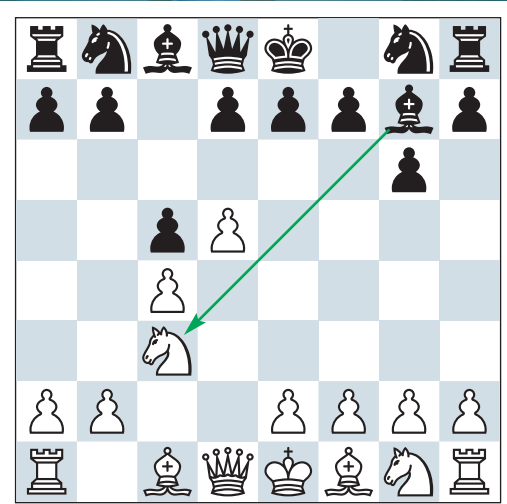


# Benoni Clásica... con un "twist"



GM Àlvar Alonso

"Ajedrez" viene en última instancia del sánscrito y significa "cuatro miembros". Dichos eran carros de guerra (torres), elefantes (al-fil), caballería (adivine) e infantería (peones). Por ello empezaremos una serie de artículos sobre teoría y daré 4 ideas contrapuestas. Dos variantes muy desequilibrantes contra 1. d4 y contra 1. e4 y dos variantes totalmente secantes. Al final mi objetivo es dotarles de distinto tipo de munición y que se animen a probar qué les funciona mejor. ¿Prefieren una victoria pírrica o depender de un craso error de su rival? Hoy empezaremos con mi propuesta ante 1. d4, haciendo mía una idea con la que me derrotaron el pasado año.

## EL SACRIFICIO DEL ALFIL INDIO

### 1.d4 c5!?

A muchos ajedrecistas nos gusta el riesgo. Esta palabra nos recuerda lo que afrontaban los barcos acercándose demasiado a un risco. Con 1...c5 alentamos a nuestro oponente a ganar espacio en el centro y esperamos con ansias (del indoeuropeo estrecho y doloroso, muy adecuado) poder contraatacar más tarde. Este orden de jugadas tiene ciertos problemas, pero cortamos en diagonal muchas opciones de nuestro rival y lo llevamos a nuestro territorio de confort. Territorio en el que tenemos más fuerza, como nos desvela su origen.

Miguel Muñoz siempre ha sido un referente y me ha ganado varias veces con esta propuesta, por lo cual no puedo sino claudicar ante su potencial práctico, más allá de lo que sugiera el frío metal.

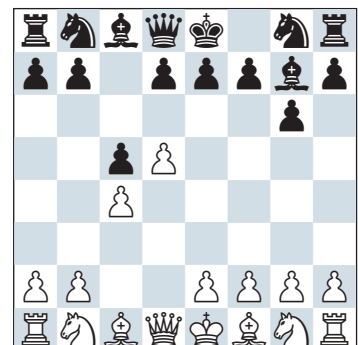
### 2.d5 g6

No pretendemos impedir al blanco que prosiga con su expansión y queremos poner el alfil de f8 rápidamente en acción.

Ahora, este bando tiene dos enfoques principales: el primero, con el plan ♖c3 y ♜f3, y luego buscar la casilla c4 para el otro caballo. Cuenta con la aquiescencia tácita de la comunidad ajedrecística y pasa por ser la mejor alternativa, ya que el negro no consigue obtener la asimetría característica de la Benoni. Veremos este plan al final del artículo.

En el segundo planteamiento, el blanco puede efectuar la expansión habitual con c4 y e4, más característica de la India de Rey, con los peones c, d y e brillando en la vanguardia.

### 3.c4 ♗g7



### 4.e4 d6 5.♖c3

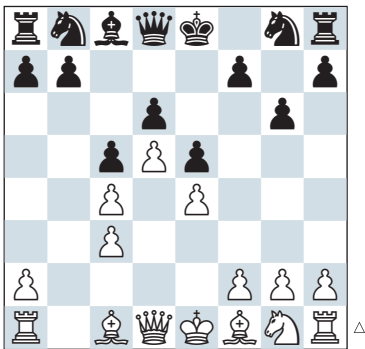
Ante un oponente cauto, que conozca esta estrategia y nos juegue algo como 5...f3 o 5...e2 (lo cual sería sorprendente) puede ser una buena oportunidad (esta es mi preferida: dícese del viento que sopla hacia el puerto para los barcos que volvían, oportuno 😊), para indagar otras áreas de la Benoni con 5...e6 y buscar jugar con e7 o quizás 5...e5 y buscar un futuro f5. En esta pelea en el “barro” se puede tensar la cuerda hasta que uno considere oportuno, al final lo importante es jugarlo y ver si el estilo cuaja o coagula. 😊

Una interesante idea de Pantsulaia se vio tras 5...f3 e6 6...c3 dxc3+! 7.bxc3 e5!

### 5...dxc3+!

¡Esta es la idea! Nos desprendemos del fuerte alfil de *fianchetto*, pero destruimos la estructura de peones enemiga, y con 6...e5! cerramos el juego, con buen control de casillas negras.

### 6.bxc3 e5!



### 7.f4

Yo mismo sufrí en mis carnes esta extraña variante y opté por este movimiento: agresividad sin tapujos y presionar las fuertes casillas negras de mi rival.

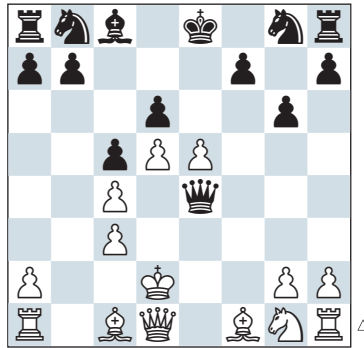
### 7...f6!?

¿Qué? Parece tonta, pero se amenaza tomar en f4, y tras...

### 8.fxe5 ♖h4+

¡Ah! ¡Así que se trataba de esto! El negro provoca la captura y se aprovecha de un tema habitual, ya que aquí 9.g3 pierde inmediatamente.

### 9.♔d2 ♜xe4



Las negras logran un claro contrajuego, aunque curiosamente hasta aquí yo había jugado bastante bien. Pero ahora fallé. Lo mejor era...

### 10.exd6

Mi partida siguió 10.e6 fxe6 11.f3 e5 12.d3 ♜g4 13.♞e1 ♞f5 14.♞xf5 gxf5 15.h3 ♜xc4 16.♞xe5 dxe5 17.♞h5+ ♔d8 18.♞g5+ ♜c7 19.♞g7+ ♔d7 20.♞xh8 ♜xd5+ 21.♜c2 ♜xg2+ 22.♞d2 f4 23.♞ad1 ♞g6+ 24.♜c1 ♞e8 25.♞g1 ♞gf6 26.♞xg6 ♞xh8 27.♞g7 ♞g8 28.♞dg1 ♞xg7 29.♞xg7 c4 30.♞e1 e4 31.♞h4 ♜d6 32.♞xf6 ♞xf6 33.♞xb7 e3 34.♜d1 f3 35.♞xa7 ♞e4 36.♞f7 ♞f2+ 37.♜c2 e2 0-1 Alonso Rosell, A. (2570) - Pantsulaia, L. (2564). Aimchess Chess.com INT, 2023.

### 10...e6f5 11.♞e2

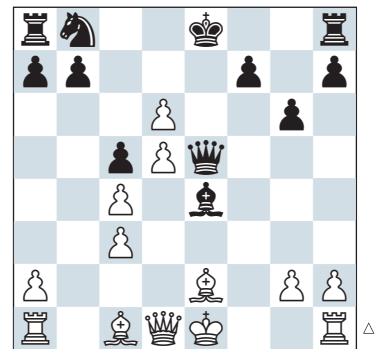
Tras lo cual, quizás objetivamente está algo mejor el blanco. Pero cuando comparamos ambas posiciones, la negra es especialmente sencilla de jugar. En el 90% de los casos seguirá ♞gf6-♞bd7 y enroque, mientras el blanco tendrá un rey en d2 bastante cuestionable. Una posible continuación sería...

La jugada ...♞xc3 es un clásico de este sistema, para destruir la estructura de peones blancos en el flanco.

### 11...♞f6 12.♞g3 ♜f4+ 13.♜e1 ♜e5+ 14.♞e2 ♞e4!?

Parece peor 14...♞bd7 15.♞f1! 0-0-0 16.♜f2, y el rey blanco encuentra refugio en g1.

### 15.♞xe4 ♞xe4

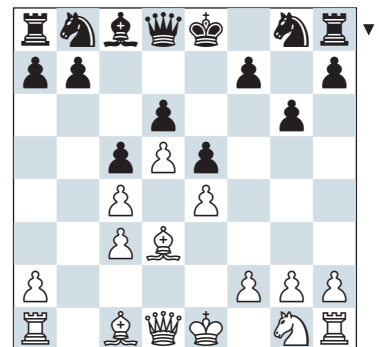


Seguido de ♞d7 y enroque largo, con juego complejo.

## 7.♞d3 - Variante normal

### EL SUEÑO SECRETO DEL REY NEGRO

En vez de la agresiva 7.f4 supongamos que el blanco juega “normal”. Aunque hoy en día, con la evolución del ajedrez, lo “normal” ha cambiado bastante...





El GM Miguel Muñoz Pantoja es uno de los grandes especialistas en la Benoni clásica.

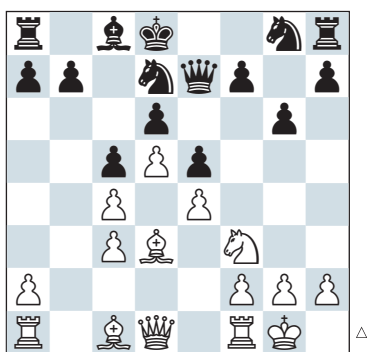
**7...♖d7!**

Es importante empezar por la pieza que no tiene tanta variabilidad de movimiento.

**8.♗f3**

Contra 8...♗e2 aplicaremos una de los conceptos clave: 8...h5! Las jugadas ♗e2 o ♗d2 habitualmente se responden con h5! o a5!, y los caballos quedan con poca movilidad. Verán que se da dicho patrón en muchísimas variantes.

**8...♔e7! 9.0-0 ♖d8!!**



Viajamos hacia el búnker en c7 –no como en su origen, que se refería al compartimento donde se ponía carbón en los barcos a vapor ingleses– sino hacia el flanco de dama inexpugnable. Luego buscaremos h6–g5 y una futura expansión con f7–f5. La naturaleza

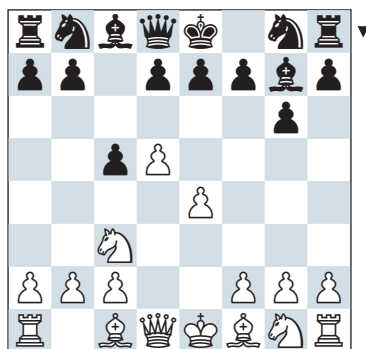
cerrada de la posición hace que los alfiles no sirvan para mucho y el blanco no tenga muy claro hacia dónde ir. Realmente es una variante que no será del gusto de todos, pero siempre que les apetezca hacer alguna cabriola, esta variante puede venirles muy bien.

**3.♗c3 - Variantes sin c4**

**EL CAMBIO DEL ALFIL SIGUE EN EL AIRE**

Las blancas pueden renunciar a jugar c4, llegando a posiciones muy distintas.

**3.♗c3 ♗g7 4.e4**



**4...d6**

Esperamos al acecho para poder aprovechar la ambición del rival.

**5.♗f3**

En caso de 5.f4 seguiremos con 5...♗xc3+! (si no fuera por esta jugada, tras 5...♗f6 6.♗b5+!, seguido de e5, nos pondría en problemas de misma manera que en la Benoni) 6.bxc3 ♗f6. Siempre me gusta decir la siguiente frase: “Tener espacio sin tener una manera de aprovecharlo es una atadura más que una virtud”. No la digo de manera tan *guay* habitualmente, pero creo que así les quedará mejor en la cabeza.

Ahora, el blanco debe responder a nuestra agresión teniendo en cuenta que hemos acelerado mucho el desarrollo de piezas. 7.♗d3 ♖a5!, y el primer jugador tiene muchos problemas para defenderse. Contra 8.♗d2 y 8.♖d2, el avance 8...c4! nos garantizará el peón central de e4 y la estructura blanca quedará muy maltrecha. Es de destacar el peón de f4, que bloquea el alfil de c1 y nos otorga muchas casillas blancas. Contra 8...♗e2 0-0!, y ya luego jugaremos c5–c4 sin que el blanco tenga la opción de ♗xc4 y ♖d4!, ganando un tiempo sobre el caballo de e4 y la torre de h8 y forzándonos a retirarlo a f6 de nuevo.

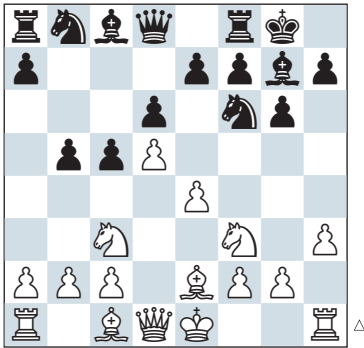
**5...♗f6**

Llegamos a esta posición y aquí ya no es fácil jugar preciso. ♗g4 da “miedo” y el blanco quiere poner un caballo en c4. La ironía es que la mejor jugada para el blanco es 6.♗c4! Deberíamos jugar con ♗g4 y luego buscar el típico plan 0-0–♗bd7–♗e8–c7 y el avance a6–b5, para aprovechar la fuerza del alfil

de g7 y para tener bien controlada la casilla e5, ya que las blancas que-  
rrán expandirse mediante f4-e5.

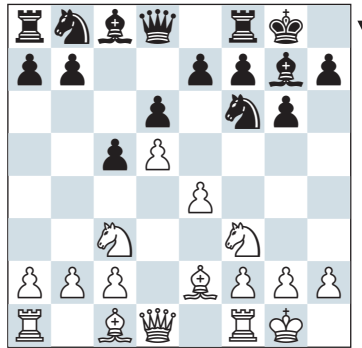
**6. ♖e2**

Tras 6.h3 el blanco abre, inadvertidamente, un boquete en su posición. Sigue con fuerza 6...0-0 7. ♗e2 b5!



En incontables ocasiones he visto este “truco”, que es más conocido en la variante principal de la Benoni con h3-♗d3. En este caso, ya se pone en una situación difícil al blanco. 8. ♗xb5 ♜xe4 9. ♜xe4 ♖a5+ 10. ♜c3 ♗xc3+! Nuevamente, el paquidermo cumple su función para ganar la batalla. 11. bxc3 ♖xb5. La estructura blanca es terrible y seguramente será su *mortis causa*.

**6...0-0 7.0-0**



El blanco busca ♜d2-c4 y ♗f4, para terminar el desarrollo.

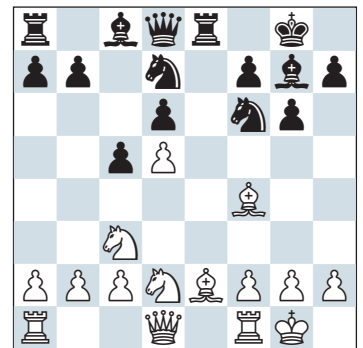
**7...e6 8. ♗f4!**

Ante 8. ♜d2 exd5 9. exd5 ♜bd7! podremos contrarrestar ♜c4 con ♜b6 de forma efectiva. Es muy habitual dicho baile en la Benoni. Con 8. ♗f4, el blanco nos dificulta el desarrollo.

**8...exd5 9.exd5 ♖e8**

9...♜a6 es posible, pero no me hago responsable tras 10. ♜d2 ♜c7 11. ♜c4 b5 12. ♜xd6, y todas esas complicaciones salvajes, que no creo que favorezcan nuestros modestos intereses. No hemos venido aquí a empujar.

**10. ♜d2 ♜bd7!**



Ahora jugaremos ♜b6 y seguramente a5, para evitar el típico a4-a5, que también sale en este artículo en el cuadrante opuesto (♜e2-h5). Una vez impedida la voluntad blanca, tenemos suficiente espacio para nuestras piezas y gozamos de una posición razonablemente compleja y rica con muchas piezas. ¿Y ♗xd6, Álvar? ¡Ah, sí! Tras la captura...

**11. ♗xd6 ♜b6 12. ♗xc5 ♜fxd5**

Activamos el alfil de g7 y tendremos muy buena compensación por el peón, ya que el blanco está a medio desarrollar y no hay manera fácil de defender b2 y evitar algunos dobles en c3.

DGT Pegasus

Cambiará tu forma de jugar en Internet. Incluye bolsa

329,90€  
**230,93€**

¡¡100€ dto.!!

¡app completamente nueva!